



РЕСУРСНЫЙ
УЧЕБНО-МЕТОДИЧЕСКИЙ
ЦЕНТР ЧЕЛГУ

СОВЕЩАНИЕ «Итоги совместной работы партнерской сети РУМЦ Челябинского государственного университета в 2023 году по развитию инклюзивного высшего образования»

Федоров Владимир Евгеньевич – проректор по учебной работе

Романенкова Дарья Феликсовна – начальник Ресурсного учебно-методического центра по обучению инвалидов и лиц с ОВЗ

Челябинск, 26 декабря 2023 г.

ВОПРОСЫ ДЛЯ ОБСУЖДЕНИЯ

1. Анализ проведенных в 2023 году мероприятий.
2. Материалы, разработанные сетью РУМЦ РФ в 2023 году.
3. Предложения по содержанию совместной работы на 2024 год.
4. Разное.

РАЗВИТИЕ ПАРТНЕРСКОЙ СЕТИ РУМЦ ЧЕЛГУ В 2023 г.

Новые вузы-партнеры

1. Негосударственное частное учреждение — образовательная организация высшего образования "Миссионерский институт"
2. Уральский технический институт связи и информатики (филиал) федерального государственного бюджетного образовательного учреждения высшего образования «Сибирский государственный университет телекоммуникаций и информатики» в г. Екатеринбурге
3. Курганская государственная сельскохозяйственная академия имени Т.С. Мальцева - филиал федерального государственного бюджетного образовательного учреждения высшего образования «Курганский государственный университет»
4. Религиозная организация - духовная образовательная организация высшего образования "Екатеринбургская духовная семинария Екатеринбургской Епархии Русской Православной Церкви"
5. Новоуральский технологический институт – филиал федерального государственного автономного образовательного учреждения высшего образования «Национальный исследовательский ядерный университет «МИФИ»

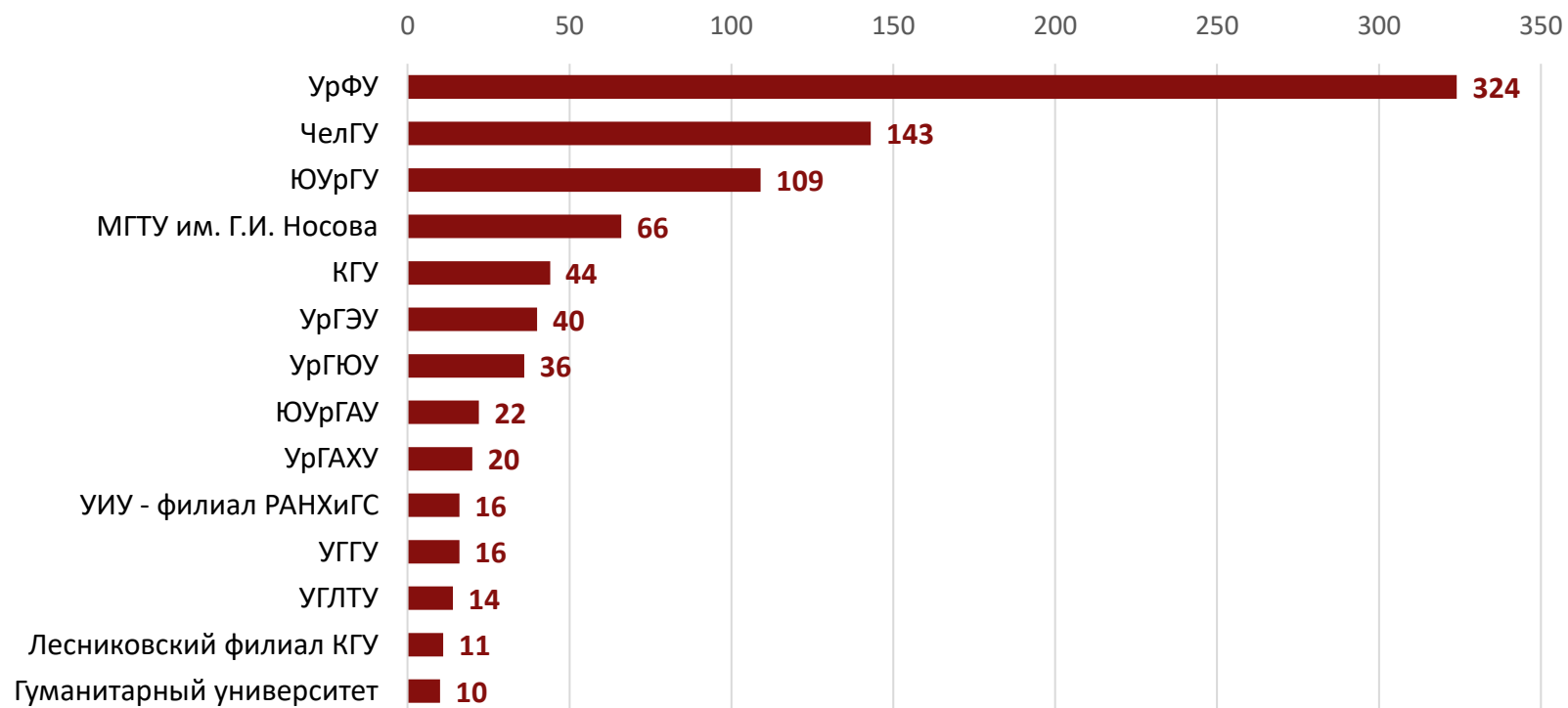
34 вуза партнерской сети (+5)



РАЗВИТИЕ ПАРТНЕРСКОЙ СЕТИ РУМЦ ЧЕЛГУ В 2023 г.

	2017	2018	2019	2020	2021	2022	2023
обучаются в вузах партнерской сети	607	624	732	922	761	851	911
всего обучающихся в вузах	839	890	930	1100	1230	1372	

Вузы партнерской сети с наибольшим контингентом



7% увеличение численности обучающихся с инвалидностью и ОВЗ в вузах партнерской сети по сравнению с 2022 г.

КОЛИЧЕСТВО ОБУЧАЮЩИХСЯ С ИНВАЛИДНОСТЬЮ В ВУЗАХ ПАРТНЕРСКОЙ СЕТИ В ЧЕЛЯБИНСКОЙ ОБЛАСТИ

№	Вуз	2023	2022	динамика
0	Челябинский государственный университет (с филиалами)	143	135	8
1	Южно-Уральский государственный университет (национальный исследовательский университет)	109	92	17
2	Магнитогорский государственный технический университет им. Г.И. Носова	66	63	3
3	Южно-Уральский государственный аграрный университет (с филиалами)	22	14	8
4	Челябинский филиал Российской академии народного хозяйства и государственной службы при Президенте Российской Федерации	7	9	-2
5	Южно-Уральский государственный институт искусств имени П.И. Чайковского	3	2	1
6	Уральский филиал Российского государственного университета правосудия (г. Челябинск)	3	0	3
7	Филиал Южно-Уральского государственного университета (национальный исследовательский университет) в г. Миассе	2	0	2
8	Магнитогорская государственная консерватория (академия) имени М.И. Глинки	1	2	-1
9	Озерский технологический институт - филиал НИЯУ «МИФИ»	0	3	-3
10	Филиал Южно-Уральского государственного университета (национальный исследовательский университет) в г. Златоусте	0	3	-3
11	Уральский социально-экономический институт (филиал) Академии труда и социальных отношений	0	2	-2
12	Уральский филиал Финансового университета при Правительстве Российской Федерации	0	1	-1
13	Южно-Уральский технологический университет	0	0	0
14	Международный Институт Дизайна и Сервис»	0	0	0
Итого по Челябинской области		356	326	30

КОЛИЧЕСТВО ОБУЧАЮЩИХСЯ С ИНВАЛИДНОСТЬЮ В ВУЗАХ ПАРТНЕРСКОЙ СЕТИ В СВЕРДЛОВСКОЙ ОБЛАСТИ

№	Вуз	2023	2022	динамика
1	Уральский федеральный университет имени первого Президента России Б.Н. Ельцина	324	286	38
2	Уральский государственный экономический университет	40	38	2
3	Уральский государственный юридический университет имени В.Ф. Яковлева	36	48	-12
4	Уральский государственный архитектурно-художественный университет им. Н.С. Алфёрова	20	23	-3
5	Уральский институт управления - филиал Российской академии народного хозяйства и государственной службы при Президенте Российской Федерации	16	18	-2
6	Уральский государственный горный университет	16	15	1
7	Уральский государственный лесотехнический университет	14	22	-8
8	Гуманитарный университет	10	16	-6
9	Уральский технический институт связи и информатики (филиал) Сибирский государственный университет телекоммуникаций и информатики в г. Екатеринбурге	8		8
10	Нижнетагильский технологический институт (филиал) Уральского федерального университета имени первого Президента России Б.Н. Ельцина	6	6	0
11	Миссионерский институт	5		5
12	Екатеринбургская академия современного искусства (институт)	2	1	1
13	Новоуральский технологический институт – филиал Национальный исследовательский ядерный университет «МИФИ»	2		2
14	Технический Университет УГМК	0	0	0
15	Институт международных связей	0	0	0
16	Уральский институт фондового рынка	0	0	0
17	Екатеринбургская духовная семинария Екатеринбургской Епархии Русской Православной Церкви	0		0
Итого по Свердловской области		499	473	26

КОЛИЧЕСТВО ОБУЧАЮЩИХСЯ С ИНВАЛИДНОСТЬЮ В ВУЗАХ ПАРТНЕРСКОЙ СЕТИ В КУРГАНСКОЙ ОБЛАСТИ

№	Вуз	2023	2022	динамика
1	Курганский государственный университет	44	48	-4
2	Курганская государственная сельскохозяйственная академия имени Т.С. Мальцева - филиал Курганский государственный университет (Лесниковский филиал)	11		
3	Курганский филиал РАНХиГС	1	0	1
Итого по Курганской области		56	48	8



Структура «дорожных карт» в 2023 году

1. Консалтинг, мероприятия по развитию инклюзивного образования
2. Сопровождение инклюзивного обучения лиц с инвалидностью, развитие инклюзивной среды
3. Повышение квалификации
4. Профессиональная ориентация, содействие трудоустройству, постдипломное сопровождение выпускников с инвалидностью и ОВЗ
5. Организационные мероприятия, обмен информацией, оценка уровня доступности и качества высшего инклюзивного образования

- «Дорожные карты» разработаны для всех 34 вузов-партнеров
- Практически все мероприятия, включенные в «дорожные карты» вузов-партнеров были выполнены

СОВЕЩАНИЯ, МЕРОПРИЯТИЯ ПО ВОПРОСАМ РЕАЛИЗАЦИИ ИНКЛЮЗИВНОГО ВЫСШЕГО ОБРАЗОВАНИЯ

Организация совместной работы с вузами-партнерами по развитию инклюзивного высшего образования в 2023 году, 3 февраля 2023 г.

62 участников,
в т.ч. представители 26 вузов-партнеров РУМЦ ЧелГУ

Эффективность инклюзивного образования как результат своевременной профориентации и рационально выстроенной приемной кампании, 16 июня 2023 г.

50 участников,
в т.ч. представители 19 вузов, в т.ч. 17 вузов-партнеров РУМЦ ЧелГУ

Организация совместной работы с вузами-партнерами по развитию инклюзивного высшего образования в сентябре-декабре 2023 году, 8 сентября 2023 г.

47 участников,
в т.ч. представители 23 вузов-партнеров РУМЦ ЧелГУ

Итоги совместной работы партнерской сети РУМЦ Челябинского государственного университета в 2022 году по развитию инклюзивного высшего образования, 26 декабря 2023 г.

51 участник,
в т.ч. представители 29 вузов-партнеров РУМЦ ЧелГУ

МЕРОПРИЯТИЕ ПО ВОПРОСАМ ПОВЫШЕНИЯ ДОСТУПНОСТИ И КАЧЕСТВА ИНКЛЮЗИВНОГО ВЫСШЕГО ОБРАЗОВАНИЯ

Межрегиональный круглый стол «Актуальные вопросы сопровождения студентов с инвалидностью, поступивших на образовательные программы высшего образования», 26 сентября 2023 г., Челябинский государственный университет, онлайн-формат

Цель: обсуждение эффективных форм и методов работы с поступившими на первый курс лицами с инвалидностью и ограниченными возможностями здоровья, технологий их организационного и психолого-педагогического сопровождения, направленных на социализацию и адаптацию в вузовской среде

Спикеры: Эксперты РУМЦ ЧелГУ, РУМЦ Южного федерального университета, РУМЦ Мининского университета, Уральского федерального университета имени первого Президента России Б.Н. Ельцина, Санкт-Петербургского государственного экономического университета, Костанайского регионального университета имени А. Байтурсынова

Участники: 126 человек, в т.ч. руководители и специалисты вузов из 10 субъектов Российской Федерации, включая 57 человек из вузов партнерской сети РУМЦ ЧелГУ, представители Костанайского регионального университета имени А. Байтурсынова, вузов новых территорий России, руководители и специалисты общественных организаций инвалидов Челябинской, Свердловской, Курганской областей.



ПРОВЕДЕННЫЕ МЕРОПРИЯТИЯ ПО ПРОФЕССИОНАЛЬНОЙ ОРИЕНТАЦИИ ШКОЛЬНИКОВ И СТУДЕНТОВ СПО ИЗ ЧИСЛА ЛИЦ С ИНВАЛИДНОСТЬЮ И ОВЗ

- Мотивационный тренинг «Лайфхаки выбора профессии» для старшеклассников с инвалидностью на базе специальных (коррекционных) школ Челябинска, Екатеринбурга, Шадринска;
- Мотивационный тренинг «Мой путь к карьере» для студентов колледжей с инвалидностью на профессиональных образовательных организаций, развивающих инклюзивное образование, Челябинска, Екатеринбурга, Кургана;
- Профориентационная встреча «Открытый профориентационный урок: «Профессия и Я: решим этот квест вместе!» (в рамках профориентационной программы Чемпионатов Абилимпикс в Свердловской области);
- Профориентационные онлайн-встречи «Мое будущее начинается сегодня» для школьников Челябинской области, Свердловской области;
- Площадка Минобрнауки России «Профессиональное завтра-начинается сегодня» в рамках Профориентационной программы Национального чемпионата «Абилимпикс» - экспресс-диагностика на определение профессиональных склонностей и интересов;
- Довузовская подготовка лиц с инвалидностью в РУМЦ ЧелГУ по адаптационно-образовательной программе (слушатели из Челябинской, Свердловской, Курганской областей);
- Адресная профориентация абитуриентов с ОВЗ и инвалидностью: профориентационное тестирование и консультирование.

МЕРОПРИЯТИЕ ПО ПРОФЕССИОНАЛЬНОЙ ОРИЕНТАЦИИ В СВЕРДЛОВСКОЙ ОБЛАСТИ

Проориентационная встреча для молодежи с ограниченными возможностями здоровья и инвалидностью «Открытый проориентационный урок: "Профессия и Я: решим этот квест вместе!"»

Дата проведения: 10 апреля 2023 г.

Место проведения: Государственное автономное нетиповое образовательное учреждение Свердловской области «Дворец молодёжи», г. Екатеринбург в рамках открытия чемпионата «Абилимпикс» Свердловской области

Вузы-участники:

УрФУ, УрГЭУ, УрГЮУ им. В.Ф. Яковлева, УГГУ, УрГАХУ, ЕАСИ

Участники: более **70** человек, в т.ч. старшеклассники и студенты СПО, имеющие ограниченные возможности здоровья и инвалидность, их родители и педагоги



МЕРОПРИЯТИЕ ПО ПРОФЕССИОНАЛЬНОЙ ОРИЕНТАЦИИ В ЧЕЛЯБИНСКОЙ ОБЛАСТИ

Профориентационная онлайн-встреча «Мое будущее начинается сегодня»

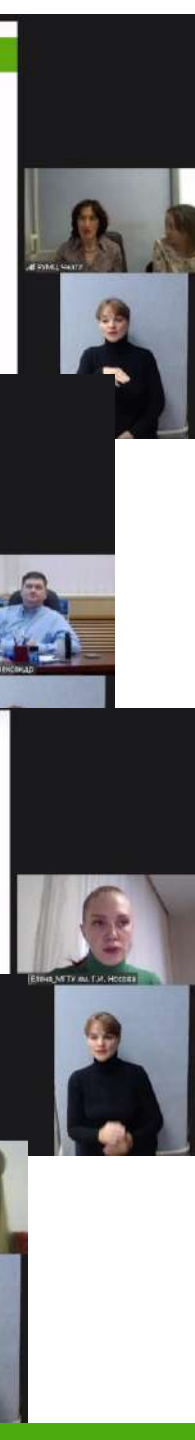
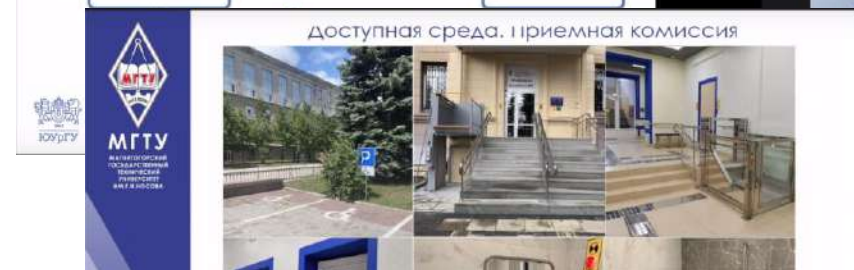
Дата проведения: 28 сентября 2023 г.

В программе встречи:

- особенности выбора профессии с учетом нарушений здоровья;
- правила приема и льготы при поступлении в вузы лиц с инвалидностью и ограниченными возможностями здоровья;
- условия для сдачи вступительных испытаний с учетом индивидуальных психофизических особенностей;
- экспресс-диагностика профессиональных интересов и склонностей участников встречи;
- информация об условиях инклюзивного обучения для лиц с инвалидностью в вузах Челябинской области;
- возможности адаптационной довузовской подготовки к поступлению;
- возможности профориентационного тестирования и консультации как важного фактора профессионального самоопределения;
- ответы на вопросы.

Вузы-участники: ЧелГУ, ЮУрГУ, МГТУ им. Г.И. Носова, ЮУрГАУ

Участники: **145** человек, в том числе 65 человек из числа молодежи с ОВЗ, а также родители, педагоги, представители муниципальных органов управления образованием, общественных организаций инвалидов



ОБУЧЕНИЕ КУРАТОРОВ ПРАКТИК

Цель реализации программы – создание условий для формирования и (или) совершенствования у слушателей профессиональных компетенций в области осуществления взаимодействия с обучающимся-практикантом с инвалидностью в процессе организации и проведения учебной и (или) производственной практики, в том числе с применением дистанционных технологий.

Срок проведения: с 20 марта по 13 мая 2023 г.

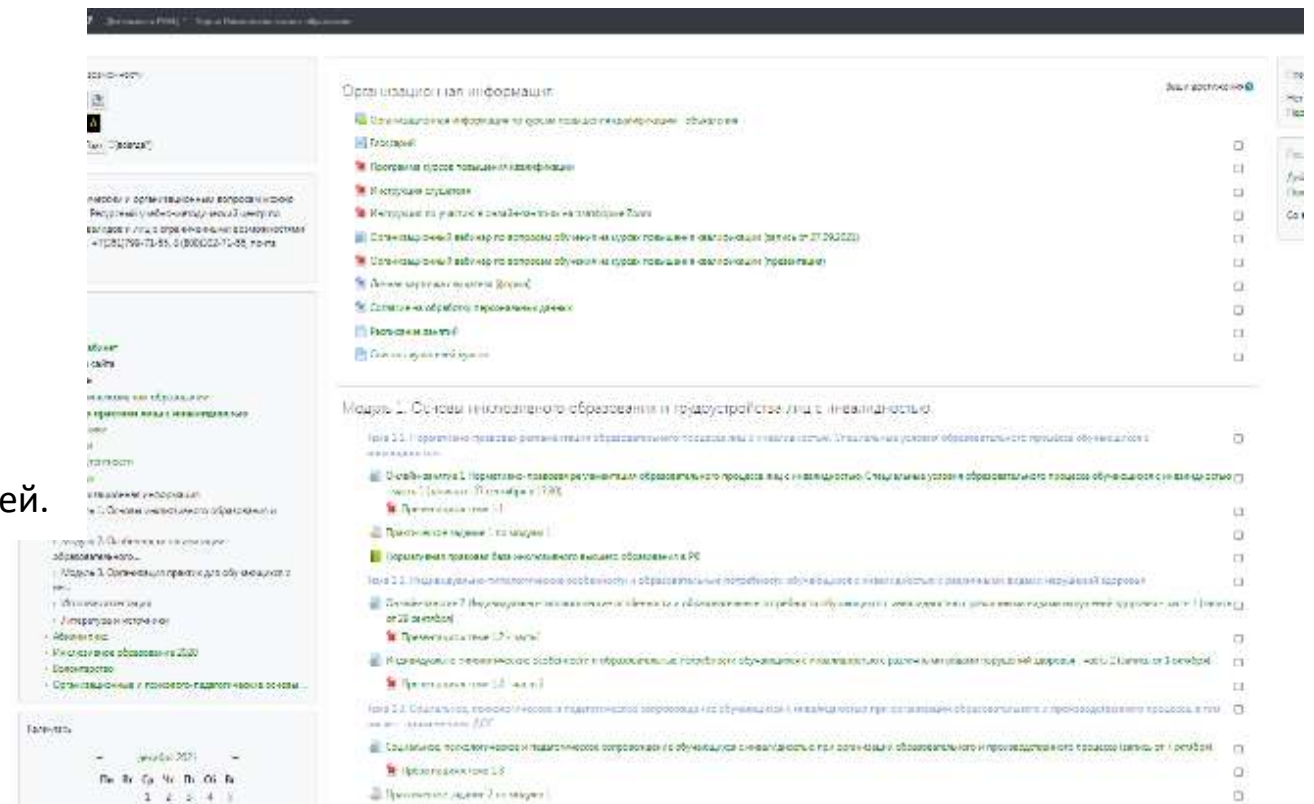
Трудоемкость: 72 академических часа

Форма обучения: очно-заочная с использованием ДОТ

Спикеры программы: 8 человек, в т.ч. специалисты ЧелГУ, РУМЦ РФ, управления занятости, медико-социальной экспертизы, НКО

Обучение прошли: 82 человека, в т.ч. 37 специалистов из 7 вузов-партнерской сети, 45 – представители 32 работодателей.

Модульная сетевая программа обучения «Взаимодействие куратора учебной и производственной практики (представителя работодателя) с обучающимся инвалидом, в том числе с применением дистанционных технологий», разработанная сетью РУМЦ РФ в 2020 г.



КУРСЫ ПОВЫШЕНИЯ КВАЛИФИКАЦИИ

№ п/п	ВУЗ	Технологии работы преподавателя вуза с обучающимися с инвалидностью и ОВЗ в условиях инклюзии	Создание специальных условий инклюзивного высшего образования: доступность и качество образовательного процесса лиц с инвалидностью и ОВЗ	Взаимодействие куратора учебной и производственной практики (представителя работодателя) с обучающимся инвалидом (из числа сотрудников вуза)
1	Уральский государственный лесотехнический университет	83	18	
2	Екатеринбургская духовная семинария	65	4	2
3	Челябинский государственный университет	28		28
4	Южно-Уральский государственный институт искусств им. П.И. Чайковского	52	2	
5	Озерский технологический институт – филиал НИЯУ МИФИ	30	6	
6	Магнитогорский государственный технический университет им. Г.И.Носова	16	13	
7	Екатеринбургская академия современного искусства (институт)	20	4	1
9	Курганский государственный университет	8	10	2
10	Технический университет УГМК		15	
11	Южно-Уральский технологический университет	7	5	
12	Уральский институт управления – филиал РАНХиГС	9	2	
13	Уральский государственный горный университет	4	5	
14	Уральский государственный экономический университет	7	1	
15	Курганская государственная сельскохозяйственная академия им. Т.С. Мальцева – филиал КГУ	6	1	
16	Южно-Уральский государственный аграрный университет	3	2	1
17	Филиал ЮУрГУ (НИУ) в г. Златоусте	0	0	2
18	Уральский государственный архитектурно-художественный университет	2		
19	Магнитогорская государственная консерватория (академия) им. М.И. Глинки		0	1
20	Уральский институт фондового рынка	1	0	
21	Уральский технический институт связи и информатики (филиал) СибГУТИ в г. Екатеринбург	0	1	
Итого		341	89	37

МЕРОПРИЯТИЯ В РАМКАХ РЕГИОНАЛЬНЫХ ПРОГРАММ СОПРОВОЖДЕНИЯ ИНВАЛИДОВ МОЛОДОГО ВОЗРАСТА



Круглый стол «Региональная система непрерывного инклюзивного образования лиц с инвалидностью и ограниченными возможностями здоровья Свердловской области: от профессиональной ориентации к успешной карьере», Уральский государственный горный университет, г. Екатеринбург, 12 апреля 2023 г.

43 участника, в т.ч. представители 12 вузов и 2 колледжей Свердловской области, региональных органов исполнительной власти в сфере образования, труда и занятости населения, Екатеринбургского центра занятости, представители работодателей, медико-социальной экспертизы, центров социальной помощи, реабилитационных центров, общеобразовательных организаций, руководители и специалисты региональных общественных организаций инвалидов, социально ориентированных некоммерческих организаций и др.

Круглый стол «Региональная система непрерывного инклюзивного образования лиц с инвалидностью и ограниченными возможностями здоровья Курганской области: от профессиональной ориентации к успешной карьере», Курганский государственный университет, г. Курган, 26 апреля 2023 г.

32 участника, в т.ч. представители всех 6 вузов Курганской области, 6 колледжей, региональных органов исполнительной власти в сфере образования, труда и занятости населения, Центра занятости населения города Кургана, медико-социальной экспертизы; руководители и члены общественных организаций инвалидов, представители Курганского регионального отделения Общероссийской общественной организации «Деловая Россия»; Курганского регионального объединения работодателей «Союз промышленников и предпринимателей», ПАО СБЕРБАНК и др.



Круглый стол «Региональная система непрерывного инклюзивного образования лиц с инвалидностью и ограниченными возможностями здоровья Челябинской области: от профессиональной ориентации к успешной карьере», Челябинский государственный университет, г. Челябинск, 26 мая 2023 г.

40 участников, в т.ч. представители 12 вузов Челябинской области, 5 колледжей, региональных органов исполнительной власти в сфере образования, труда и занятости населения, социальной защиты, молодежной политики, Центра занятости населения города Челябинска, медико-социальной экспертизы; руководители региональных общественных организаций инвалидов, социально ориентированных некоммерческих организаций; работодатели и др.



ОНЛАЙН-КУРС «ПРОДВИЖЕНИЕ ЛИЧНОГО БРЕНДА В СОЦИАЛЬНЫХ СЕТЯХ»

Цель курса: получение компетенций, необходимых для продвижения личного бренда в медиапространстве с помощью инструментов социальных сетей.

Трудоемкость: 36 часов

Размещение: образовательная платформа «Stepik» (ссылка <https://stepik.org/course/106685/promo>)

Слушатели: обучающиеся выпускных курсов и выпускники образовательных организаций высшего образования 2021-2023 гг., имеющие инвалидность или ограниченные возможности здоровья, независимо от направления подготовки (специальности).

Обучение бесплатное

Документ: удостоверение о повышении квалификации

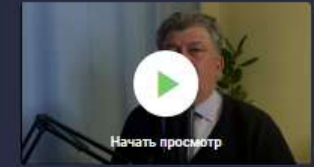
Сроки реализации программы: апрель-июнь, ноябрь-декабрь 2023 г.

Обучение прошли: 58 человек из 12 вузов-партнеров и ЧелГУ

Продвижение личного бренда в социальных сетях

Цель курса: получение компетенций, необходимых для продвижения личного бренда в медиапространстве с помощью инструментов социальных сетей.

36 часов



★★★★★ 4.8

4 786 учащихся

84 отзыва



Дарья Романенкова

О курсе

Развитие личного бренда – одна из обязательных компетенций современного человека, актуальная для тех, кто позиционирует себя как хорошего специалиста. Персона с сильным личным брендом обзаводится полезными связями, хорошей репутацией, привлекает работодателей, клиентов, партнеров, инвесторов, новых знакомых. Построение и развитие личного бренда в социальных сетях – один из самых доступных, но при этом эффективных способов продвижения. По окончании курса учащиеся будут способны применять возможности современных социальных медиа для реализации личного бренда.

Курс разработан по заказу Ресурсного учебно-методического центра по обучению инвалидов и лиц с ограниченными возможностями здоровья Челябинского государственного университета.

Автор курса: Филиппов Дмитрий Евгеньевич, кандидат педагогических наук, доцент Челябинского государственного университета. Заведующий отделом публикации и научного использования документов ГУ «Объединенный государственный архив Челябинской области».

Ежегодно входит в ТОП-100 рейтинга «TOP-COMM» лучших директоров и департаментов по корпоративным коммуникациям и корпоративным отношениям в России.

Для кого этот курс

Курс ориентирован на обучающихся старших курсов и выпускников образовательных организаций высшего образования, имеющих инвалидность или ограниченные возможности здоровья, независимо от направления подготовки (специальности).

Бесплатно

Поступить на курс

♥ Хочу пройти

Учиться можно сразу

В курс входят

24 урока
2 часа 27 минут видео
104 теста

Программа курса

Последнее обновление 26.09.2023

Курс обновлен в августе 2023 года

ОНЛАЙН-КУРС «ПРОДВИЖЕНИЕ ЛИЧНОГО БРЕНДА В СОЦИАЛЬНЫХ СЕТЯХ»

№ п/п	ВУЗ	Количество слушателей
0	Челябинский государственный университет	21
1	Уральский федеральный университет имени Первого Президента России Б.Н. Ельцина	8
2	Южно-Уральский государственный университет (национальный исследовательский университет)	6
3	Курганский государственный университет	5
4	Магнитогорский государственный технический университет им. Г.И. Носова	4
5	Южно-Уральский государственный аграрный университет	3
6	Уральский государственный юридический университет им. В.Ф. Яковлева	3
7	Уральский государственный архитектурно-художественный университет имени Н.С. Алфёрова	3
8	Челябинский филиал РАНХиГС	1
9	Магнитогорская государственная консерватория (академия) им. М.И. Глинки	1
10	Уральский государственный экономический университет	1
11	Гуманитарный университет	1
12	Курганская государственная сельскохозяйственная академия имени Т.С. Мальцева-филиал КГУ	1
Итого		58

ПОВЫШЕНИЕ КВАЛИФИКАЦИИ ДЛЯ ВЫПУСКНИКОВ ВУЗОВ С ИНВАЛИДНОСТЬЮ

Аннотации реализуемых вузами-партнёрами дополнительных профессиональных программ на портале

<http://инклюзивноеобразование.рф/студентам>

🕒 252 часов

ФГАОУ ВО "ЮрГУ (НИУ)"

Основы педагогической деятельности в образовательной организации

На сайт вуза

К материалам программы

Подробнее

🕒 36 часов

РУМЦ ЧелГУ

Продвижение личного бренда в социальных сетях

На сайт вуза

К материалам программы

Подробнее

🕒 144 часа

МГТУ ИМ. Г. И. НОСОВА

Цифровой куратор

На сайт вуза

К материалам программы

Подробнее

🕒 108 часов

Уральский федеральный университет

Информационные сервисы в управлении инженерной деятельностью

На сайт вуза

К материалам программы

Подробнее

Программа профессиональной переподготовки направлена на формирование у слушателей профессиональных компетенций, необходимых для осуществления педагогической деятельности в образовательных организациях. Слушатели получают знания в области современных тенденций развития педагогической науки, навыки организации учебного процесса с применением современных образовательных технологий и использованием активных и интерактивных методов обучения. Программа реализуется полностью с использованием электронного обучения и дистанционных образовательных технологий. Для лиц с инвалидностью и ОБЗ освоение данной программы позволяет расширить возможности для трудоустройства или смены сферы профессиональной деятельности.

К освоению дополнительной профессиональной программе допускаются:

- лица, имеющие среднее профессиональное или высшее образование
- обучающиеся по программам высшего или среднего профессионального образования

Цель:

получение дополнительной квалификации по педагогике, формирование компетенций в области обучения и воспитания, необходимых для разработки и реализации программ основного общего и дополнительного образования

Задачи:

- сформировать у слушателей профессиональные компетенции в соответствии с нормативными правовыми актами в сфере образования и нормами профессиональной этики
- развить способность организовывать совместную и индивидуальную учебную и воспитательную деятельность обучающихся, в том числе с особыми образовательными потребностями, в соответствии с требованиями федеральных государственных образовательных стандартов

Формируемые:

- Компетенции
- Знания
- Умения

VI ВСЕРОССИЙСКИЙ КОНКУРС СТУДЕНЧЕСКИХ ПРОЕКТОВ «ПРОФЕССИОНАЛЬНОЕ ЗАВТРА» С УЧАСТИЕМ СТУДЕНТОВ С ИНВАЛИДНОСТЬЮ

Цель конкурса - профессиональная ориентация и содействие трудоустройству обучающихся вузов в социокультурной инклюзии на этапе обучения в вузе.

Всего в РФ: **829** участников, в том числе **364** студента с инвалидностью, 136 экспертов.

В очный тур прошли 359 (221 конкурсных проекта)



Партнерская сеть РУМЦ ЧелГУ

Участники: 37 студентов, в т.ч. **21** студентов с инвалидностью (**31** проект) из **6** вузов по 6 номинациям (из 7 возможных)

13 - Челябинский государственный университет

8 - Уральский федеральный университет им. Б.Н. Ельцина

4 - Южно-Уральский государственный аграрный университет

3 - Магнитогорский государственный технический университет им. Носова

2 - Курганский государственный университет

1 - Уральский государственный юридический университет им. В.Ф. Яковлева

Эксперты: специалисты ЧелГУ, ЮУрГУ, УГГУ



В очном этапе (очно и дистанционно) приняли участие **14 человек (12 проектов)** из **4 вузов** партнерской сети РУМЦ ЧелГУ, в том числе студент УрФУ – Бредихин Борис, стал победителем в номинации *Полезное изобретение*



ВТОРАЯ ОБЩЕРОССИЙСКАЯ СТУДЕНЧЕСКАЯ СМЕНА ПО ИНКЛЮЗИВНОМУ ВОЛОНТЕРСТВУ И ИНКЛЮЗИВНОМУ ТУРИЗМУ

Цель Смены – подготовка авангардного инклюзивного волонтерского корпуса из числа обучающихся в образовательных организациях высшего образования Российской Федерации, нацеленного на активизацию деятельности волонтерских центров/объединений и развитие молодежных инициатив в сфере инклюзии.

1 этап: Онлайн-обучение участников по дополнительной программе «Инклюзивное волонтерство и инклюзивный туризм» **76 часов** в период с **10 апреля по 20 мая 2023 г.**

Участники: 925 человека - студенческое сообщество вузов Российской Федерации, в том числе 86 студентов с инвалидностью.

Партнерская сеть РУМЦ ЧелГУ



22 студента из **6 вузов:**

- Южно-Уральский государственный аграрный университет – 6.
- Челябинский государственный университет – 5.
- Челябинский филиал РАНХиГС – 5.
- Южно-Уральский технологический университет – 3.
- Уральский государственный юридический университет им. Яковлева – 2.
- Уральский федеральный университет – 1.

Содержание программы:

Модуль 1. Научно-теоретические и организационные основы волонтерства в инклюзии.

Модуль 2. Инклюзивное волонтерство.

Модуль 3. Инклюзивный туризм.

Итоговые работы:

- 1) эссе на тему «Почему Я хочу быть участником смены инклюзивного волонтерства и инклюзивного туризма?»;
- 2) видеопрезентацию/видеоролик на выбор: «Инклюзивные маршруты моей Родины».

ВТОРАЯ ОБЩЕРОССИЙСКАЯ СТУДЕНЧЕСКАЯ СМЕНА ПО ИНКЛЮЗИВНОМУ ВОЛОНТЕРСТВУ И ИНКЛЮЗИВНОМУ ТУРИЗМУ

2 этап: Очная практико-ориентированная программа (отбор по результатам обучения).

Срок проведения: **18-22 сентября 2023 г.** Место проведения: б/о Сосновка, Вологодская область.

Участники: 100 студентов из 55 вузов из 37 субъектов России, из них 14 - с инвалидностью.



Партнерская сеть РУМЦ ЧелГУ



5 студентов из 2 вузов:

- ✓ Челябинский государственный университет – 4
- ✓ Челябинский филиал РАНХиГС -1



Виды туризма на Смене:

- экологический туризм
- культурно-исторический туризм
- этнокультурный туризм
- гастрономический туризм
- оздоровительный туризм
- промышленный туризм



ФОРУМ ИНКЛЮЗИВНОГО ВЫСШЕГО ОБРАЗОВАНИЯ

Инклюзия в фокусе партнерства

Срок проведения: 22-24 ноября 2023 г.

Место проведения: Новосибирский государственный технический университет, г. Новосибирск

Участники: 487 человек из 60 регионов России: представители 148 вузов, федеральных и региональных органов исполнительной власти, некоммерческих организаций, бизнес-сообщества, компаний-производителей товаров и услуг для лиц инвалидностью и ОВЗ.

Партнерская сеть РУМЦ ЧелГУ: 22 человека из 13 вузов-партнеров и ЧелГУ (очно и дистанционно).

Резолюция форума: <https://disk.yandex.ru/i/zRlkuchRsjp2g>

В рамках форума прошла онлайн презентация методических материалов, разработанных сетью РУМЦ в 2023 году



ВИДЕОПАСПОРТ ДОСТУПНОСТИ ВУЗА

Установочный вебинар по подготовке по подготовке видеопаспортов доступности образовательных организаций высшего образования для лиц с инвалидностью и ОВЗ, 19 апреля 2023 г.

46 участников из 25 вузов-партнеров

Нормативные основы

Основание создания: Межведомственный комплексный план мероприятий по повышению доступности среднего профессионального и высшего образования для инвалидов и лиц с ограниченными возможностями здоровья, в том числе профориентации и занятости до 2030 года, утв. заместителем председателя Правительства РФ Т. Голиковой от 21.12.2021 года № 14000 п-П8.

1.3.5. Формирование банка видеопаспортов доступности образовательных организаций высшего образования для лиц с инвалидностью и ОВЗ

↓

Количество вузов, в которых созданы модельные образцы видеопаспортов о доступности образовательных организаций высшего образования для лиц с инвалидностью и ОВЗ:

- 2022 год - в 21 вузе,
- 2023 год - не менее чем в 30% вузов,
- 2024 год - не менее чем в 40% вузов,
- 2027 год - не менее чем в 60% вузов

2030 год - создан банк видеопаспортов о доступности образовательных организаций высшего образования для лиц с инвалидностью и ОВЗ с охватом не менее чем 80% вузов

Чичманова Дарья Валерьевна, ОУ ВО *...
Доброе утро

Егорова Лилия УЛПУ
Доброе утро, коллеги!

Агафонова Елена Александровна
Доброе утро УрПОУ им. В.Ф. Яковлева

ФОРМЫ ОСУЩЕСТВЛЕНИЯ КОНСУЛЬТАЦИОННОЙ ПОДДЕРЖКИ РУМЦ ЧЕЛГУ ВУЗОВ-ПАРТНЕРОВ ПО РАЗРАБОТКЕ ВИДЕОПАСПОРТА

1. Консультации по выбору объектов для отражения в видеопаспорте
2. Консультации по подготовке сценария
3. Вычитка сценария на предмет правильной терминологии и норм законов.
4. Консультационная помощь в съемке
5. Оценка снятого материала (неверные ракурсы, «ошибки» доступной среды и пр.).
6. Консультационная помощь в монтаже видеоролика
7. Консультационная помощь в подготовке субтитров

Да - это обязательна озвучка, или да - можно ограничиться текстом?

Дмитрий Харитонов
Спасибо!

Без озвучки будет плохо

Анастасия Хоршева
Поняла, спасибо!

Подготовлены видеопаспорта доступности:

- Южно-Уральский технологический университет
- Уральский государственный экономический университет
- ФГБОУ ВО «Уральский государственный юридический университет имени В.Ф. Яковлева»
- Южно-Уральский государственный университет
- Челябинский филиал РАНХиГС
- Курганский государственный университет
- Южно-Уральский государственный аграрный университет
- Уральский федеральный университет
- Миссионерский институт

Методика проведения анализа востребованности направлений подготовки и специальностей высшего образования в экономике региона, в том числе с учетом возможностей дальнейшего трудоустройства лиц с инвалидностью по полученной специальности, в том числе на квотируемые рабочие места и места, где возможна удаленная занятость

1. Выбор онлайн-сервисов по подбору вакансий (HeadHunter (hh.ru) и «Работа в России»)
2. Поиск и отбор вакансий для лиц с инвалидностью (фильтрация вакансий по параметрам: «высшее образование», «доступные для лиц с инвалидностью», трудоустройство инвалидов по квоте» и «подходящие для инвалидов»)
3. Выгрузка и формирование итоговой выборки вакансий (итоговая выборка сформирована и содержит в себе подробные сведения по вакансии: название, дата выгрузки, зарплата, субъект РФ, ссылка на вакансию, возможность удаленной занятости)
4. Профессиональный стандарт (осуществляется поиск профессионального стандарта по каждой из выбранных вакансий)
5. Код ОКСО (внутри профессионального стандарта происходит поиск кода общероссийского классификатора специальностей по образованию (ОКСО) соответствующего выбранной вакансии и трудовой функции)
6. Направление подготовки /специальность (На основании кода ОКСО и в соответствии со спецификой и требованиями по выбранной вакансии определяется требуемое направление подготовки/специальность высшего образования)

ПЕРЕЧНИ НАПРАВЛЕНИЙ ПОДГОТОВКИ И СПЕЦИАЛЬНОСТЕЙ ВЫСШЕГО ОБРАЗОВАНИЯ, ВОСТРЕБОВАННЫЕ НА РЫНКЕ ТРУДА И ДОСТУПНЫЕ ДЛЯ ИНВАЛИДОВ МОЛОДОГО ВОЗРАСТА

Свердловская область	Челябинская область	Курганская область
Экономика (38.03.01)	Экономика (38.03.01)	Педагогическое образование (с двумя профилями подготовки) (44.03.05)
Менеджмент (38.03.02)	Менеджмент (38.03.02)	Менеджмент (38.03.02)
Педагогическое образование (44.03.01)	Строительство (08.03.01)	Экономика (38.03.01)
Строительство (08.03.01)	Педагогическое образование (с двумя профилями подготовки) (44.03.05)	Педагогическое образование (44.03.01)
Электроэнергетика и электротехника (13.03.02)	Педагогическое образование (44.03.01)	Строительство (08.03.01)
Педагогическое образование (с двумя профилями подготовки) (44.03.05)	Информационные системы и технологии (09.03.02)	Лечебное дело (31.05.01)
Юриспруденция (40.03.01)	Информатика и вычислительная техника (09.03.01)	Лингвистика (45.03.02)
Информационные системы и технологии (09.03.02)	Электроэнергетика и электротехника (13.03.02)	Педиатрия (31.05.02)
Информатика и вычислительная техника (09.03.01)	Технологические машины и оборудование (15.03.02)	
Конструирование и технология электронных средств (11.03.03)	Лечебное дело (31.05.01)	
Лингвистика (45.03.02)	Юриспруденция (40.03.01)	
Педиатрия (31.05.02)		

Банк данных вакансий для студентов и выпускников с инвалидностью <https://new.vyatsu.ru/vacancy>



БАНК ДАННЫХ ВАКАНСИЙ
ДЛЯ СТУДЕНТОВ И
ВЫПУСКНИКОВ
С ИНВАЛИДНОСТЬЮ

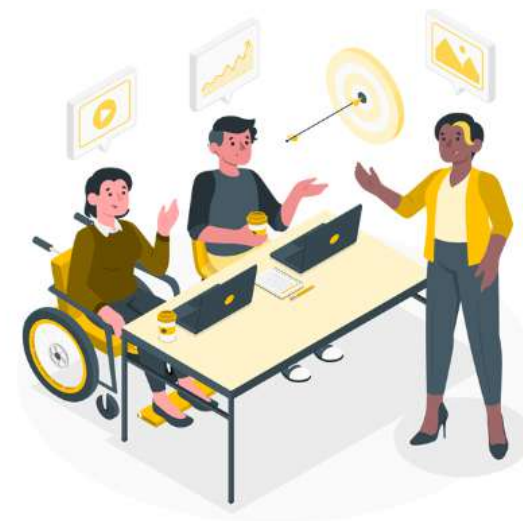
Введите в поисковой строке название вакансии или направление подготовки высшего образования, на котором вы обучаетесь, укажите фильтры (например, регион, график работы), определите предпочитаемую верхнюю и нижнюю планку зарплатных ожиданий. Чем точнее будут подобраны фильтры, тем больше шансов, что найденные вакансии будут строго соответствовать вашим критериям



БАНК ДАННЫХ
ВАКАНСИЙ
ДЛЯ СТУДЕНТОВ И
ВЫПУСКНИКОВ
С
ИНВАЛИДНОСТЬЮ

К каждой вакансии, помимо требований работодателя, экспертами подобрано направление подготовки, позволяющее работать по данной профессии. Для профессий (специалист службы поддержки, тьютор, эксперт и др.), не позволяющих определить конкретное направление подготовки, указан комментарий «без предъявления требований к направлению подготовки высшего образования»

Для ознакомления с трудовыми функциями, необходимыми для работы по выбранной профессии, обратитесь к строке профессиональный стандарт



Подбор параметров вакансий

Размер заработной платы, минимальный -

Размер заработной платы, максимальный -

Удаленный тип занятости -

- Да (25)
 Нет (68)

Субъект РФ -

Направление подготовки -

Информатика и вычислительная техника [09.03.01]

Профстандарт -

[Показать вакансии](#) [Сбросить фильтр и поиск](#)

ПОДРОБНЕЕ О ВАКАНСИИ

Специалист чат поддержки пользователей (it b2b) 40 000 Р
50 000 Р

ТИП ЗАНЯТОСТИ

СУБЪЕКТ РОССИЙСКОЙ ФЕДЕРАЦИИ СВЕРДЛОВСКАЯ ОБЛАСТЬ

ССЫЛКА НА РЕСУРС hh.ru

ТРЕБОВАНИЯ К НАПРАВЛЕНИЮ ПОДГОТОВКИ ВЫСШЕГО ОБРАЗОВАНИЯ

ИНФОРМАТИКА И ВЫЧИСЛИТЕЛЬНАЯ ТЕХНИКА [09.03.01]

ПРИКЛАДНАЯ ИНФОРМАТИКА [09.03.03]

ПРОФСТАНДАРТ

О6.001 – ПРОГРАММИСТ

ДОКУМЕНТЫ, РАЗРАБОТАННЫЕ СЕТЬЮ РУМЦ В 2023 г.

Перечни направлений подготовки и специальностей высшего образования, востребованные на рынке труда и доступные для инвалидов молодого возраста, в разрезе субъектов Российской Федерации

Единые критерии оценки инклюзивной образовательной организации в сфере общего, дополнительного, среднего профессионального и высшего образования

Типовая модель инклюзивной образовательной организации

Методические рекомендации по организации инклюзивного образования для вузов новых территорий Российской Федерации

Методические рекомендации по реализации эффективной экономической модели развития инклюзии в образовательных организациях высшего образования в контексте требований абзаца 2 пункта 1 статьи 78.1 Бюджетного кодекса Российской Федерации, включающей методику расчета стоимости и повышающих коэффициентов к нормативному финансированию обучения студентов с инвалидностью в вузах, а также предложений по механизму целевого финансирования с учетом потребностей вузов

Оценка методики общероссийского исследования по анализу потребностей и возможностей детей-инвалидов, инвалидов и лиц с ОВЗ для получения профессионального образования на базе соответствующей Рабочей группы Совета Минобрнауки России

Методические рекомендации по организационно-управленческим основам инклюзивного высшего образования для руководящих работников образовательных организаций высшего образования; по организационно-методическим основам инклюзивного высшего образования для научно-педагогических работников образовательных организаций высшего образования

Документы будут направлены в вузы после согласования с Минобрнауки России

КОМПЛЕКС МЕРОПРИЯТИЙ, НАПРАВЛЕННЫХ НА ПОСТУПЛЕНИЕ ЛИЦ С ИНВАЛИДНОСТЬЮ НА БЮДЖЕТНЫЕ МЕСТА В ВУЗЫ

Основание разработки: Межведомственный комплексный план мероприятий по повышению доступности среднего профессионального и высшего образования для инвалидов и лиц с ограниченными возможностями здоровья, в том числе профориентации и занятости до 2030 года, утв. заместителем председателя Правительства РФ Т. Голиковой от 10.04.2023 № 3838п-П8.

I.4.1. Разработка и реализация комплекса мер, направленных на поступление лиц с инвалидностью на места, финансируемые за счет бюджетных ассигнований



2023 год - разработка комплекса мер и его апробация в вузах сети РУМЦ ВО

2024 год - реализация комплекса мер в системе высшего образования

2030 год - обеспечено **100% заполнение мест**, финансируемых за счет бюджетных ассигнований федерального бюджета, бюджетов субъектов Российской Федерации и местных бюджетов в рамках особой квоты, предусмотренной частью 5 статьи 71 Федерального закона от 29 декабря 2012 г. № 273-ФЗ "Об образовании в Российской Федерации"

ФАКТОРЫ НЕПОЛНОГО ЗАПОЛНЕНИЯ ОСОБОЙ КВОТЫ В ВУЗАХ

- ✓ Суммарное количество мест в счет особой квоты существенно больше количества потенциальных абитуриентов с инвалидностью, что подтверждается данными форм статистической отчетности по количеству выпускников школ и колледжей из числа лиц с инвалидностью.
- ✓ Значительная часть их часть в настоящее время ориентирована на среднее профессиональное образование.
- ✓ Относительно небольшое количество бюджетных мест на востребованные у абитуриентов с инвалидностью ОВЗ направления подготовки и специальности при большом количестве мест на направления подготовки и специальности, потенциально не подходящие лицам с инвалидностью.
- ✓ Недостаточная готовность абитуриентов с инвалидностью и ОВЗ к профессиональному самоопределению, выбор будущей профессии без учета ее востребованности на региональном рынке труда и собственных возможностей.
- ✓ Недостаточная готовность лиц с инвалидностью и ОВЗ к получению высшего образования как по причине низкого уровня школьной подготовки, не достаточной прочности и системности знаний, так и по причине психологической неготовности к инклюзивному обучению.

ОСНОВНЫЕ НАПРАВЛЕНИЯ КОМПЛЕКСА МЕР

Совершенствование профориентационной работы

Повышение привлекательности высшего образования для лиц с инвалидностью и ОВЗ

Развитие межведомственного взаимодействия

Совершенствование деятельности подготовительных отделений

РАЗРАБОТКА СЕТЬЮ РУМЦ МЕТОДИЧЕСКИХ РЕКОМЕНДАЦИЙ ПО РЕАЛИЗАЦИИ КОМПЛЕКСА МЕР

Подготовлены методические рекомендации по реализации комплекса мер, направленных на поступление лиц с инвалидностью на места, финансируемые за счет бюджетных ассигнований федерального бюджета, бюджетов субъектов Российской Федерации и местных бюджетов в рамках особой квоты, предусмотренной частью 5 статьи 71 Федерального закона от 29 декабря 2012 г. № 273-ФЗ "Об образовании в Российской Федерации", в том числе включающего мероприятия по совершенствованию деятельности подготовительных отделений образовательных организаций высшего образования, отбираемых в соответствии с приказом Минобрнауки России от 7 октября 2020 г. № 1276

**Установочный сетевой вебинар «Реализация комплекса мероприятий, направленных на поступление лиц с инвалидностью на бюджетные места в вузы»,
8 декабря 2023 г., г. Нижний Новгород, гибридный формат**

**465 участников из 67 субъектов РФ, включая новые территории России, в т.ч.
45 человека из 23 вузов партнерской сети.**

№	Индивидуальные достижения	Кол-во баллов	Документ, подтверждающий индивидуальные достижения
1.	Наличие статуса победителя Национального чемпионата по профессиональному мастерству среди инвалидов и лиц с ограниченными возможностями здоровья "Абилимпикс"	10	Документ, подтверждающий статус победителя
2.	Наличие статуса призера Национального чемпионата по профессиональному мастерству среди инвалидов и лиц с ограниченными возможностями здоровья "Абилимпикс"	8	Документ, подтверждающий статус призера
3.	Наличие статуса победителя Регионального чемпионата по профессиональному мастерству среди инвалидов и лиц с ограниченными возможностями здоровья "Абилимпикс"	6	Документ, подтверждающий статус победителя
4.	Наличие статуса призера Регионального чемпионата по профессиональному мастерству среди инвалидов и лиц с ограниченными возможностями здоровья "Абилимпикс"	4	Документ, подтверждающий статус призера

**По итогам вебинара разосланы материалы (ссылка: <https://disk.yandex.ru/d/-CdTX9I5L6IFQg>),
методические рекомендации будут направлены в вузы после согласования с Минобрнауки России**



РЕСУРСНЫЙ
УЧЕБНО-МЕТОДИЧЕСКИЙ
ЦЕНТР ЧЕЛГУ

ГОРЯЧАЯ ЛИНИЯ
по вопросам получения
высшего образования
лицами с инвалидностью
8 800 302-71-55

РУМЦ ЧЕЛГУ

+7 351 799-71-55

@ rumc@csu.ru

➤ rumc.csu.ru

Россия, 454001, г. Челябинск, ул. Братьев
Кашириных, 129, каб. А-26