



РЕСУРСНЫЙ  
УЧЕБНО-МЕТОДИЧЕСКИЙ  
ЦЕНТР ЧелГУ



## Вебинар-практикум «Актуальные вопросы и технологии сопровождения обучения студентов с инвалидностью»

---


*Романович Наталья Анатольевна, зам.начальника,  
психолог Ресурсного учебно-методического центра  
по обучению инвалидов и лиц с ОВЗ ЧелГУ, к. пед.наук*

16 сентября 2021 г.



---

## Вопросы вебинара:

1. Основные проблемы адаптации первокурсников из числа инвалидов и лиц с ОВЗ к условиям обучения в вузе.
  2. Выявление образовательных потребностей лиц с инвалидностью и ОВЗ, поступивших на обучение.
  3. Документальное оформление выявленных потребностей студентов в создании специальных условий инклюзивного обучения.
  4. Информирование преподавателей о необходимости создания специальных условий обучения поступивших студентов с инвалидностью.
  5. Особенности психолого-педагогического сопровождения студентов с инвалидностью в условиях обучения с использованием дистанционных образовательных технологий.
- 

«Физические барьеры», обусловленные биологическими особенностями функционирования организма

«Информационные барьеры», обусловленные первичными физическими нарушениями и влияющие на процессы передачи, восприятия и воспроизведения учебной информации

«Психологические барьеры», обусловленные вторичными нарушениями

«Барьеры успеваемости», обусловленные внутренними противоречиям личности обучающихся

# Форма учета студентов с инвалидностью в вузе

№ п/п	ФИО студента	группа инвалидности	нарушение здоровья	категория	срок действия справки	наличие ИПРА	наличие ПМПК	образовательная программа с кодом	форма обучения	курс обучения

**Нарушения здоровья:** нарушения зрения, нарушения слуха, нарушения опорно-двигательного аппарата (мобильные), нарушения опорно-двигательного аппарата (на кресле-коляске), соматические нарушения, нервно-психические нарушения

**Категория (причина) инвалидности** (инвалид с детства, общее заболевание, профессиональное заболевание или трудовое увечье, военная травма, радиационное воздействие),

**ИПРА** – индивидуальная программа реабилитации или абилитации

**ПМПК** – заключение психолого-медико-педагогической комиссии

- индивидуальная работа со студентами с инвалидностью и ОВЗ в начале учебного года
- индивидуальная работа со студентами с инвалидностью и ОВЗ в период после прохождения первой экзаменационной сессии

проблема



диагностика



выбор решения и технологии решения



помощь (сопровождение)

## Условия успешности педагогического взаимодействия:

---

1. Согласие студента с инвалидностью и ОВЗ на предоставление помощи. Он либо сам просит о помощи, либо не отвергает ее, когда предлагают. Вмешательство осуществляется только в случае крайней необходимости.
2. Приоритет самого студента с инвалидностью и ОВЗ в решении собственных проблем. Педагоги, психологи, специалисты лишь создают для этого условия.
3. Сотрудничество и содействие.
4. Соблюдение принципа конфиденциальности.
5. Доброжелательность и безоценочность.

# Заявление о создании специальных условий обучения

Фамилия, имя, отчество \_\_\_\_\_

Факультет, направление подготовки (специальность), учебная группа \_\_\_\_\_

Форма обучения \_\_\_\_\_

Группа инвалидности \_\_\_\_\_

Вид нарушений здоровья \_\_\_\_\_

Наличие ИПРА инвалида с рекомендациями об обучении да нет

Наличие заключения ПМПК с рекомендациями об обучении да нет

## Индивидуальные психофизиологические особенности

Укажите степень и особенности ограничения нарушения здоровья (отметить галочкой, подчеркнуть):

### *Нарушения слуха*

- незначительное нарушение слуха, не требующее создания специальных условий
- значительное нарушение слуха – значительное снижение слуховой функции, доступно восприятие устной речи, но на расстоянии не более, чем 2-3 метра от говорящего
- значительно выраженное нарушение слуха – разборчивое восприятие речи затруднено / частично считываю информацию с губ говорящего / только с использованием русского жестового языка

### *Нарушения зрения*

- незначительное нарушение зрения, не требующее создания специальных условий
- значительное нарушение зрения – значительное снижение зрительной функции, но со способностью к восприятию зрительных образов, печатного материала
- значительно выраженное нарушение зрения – отсутствие способности к восприятию зрительных образов, печатного материала

### *Нарушения речи*

- незначительное нарушение речи, которая доступна для понимания окружающими людьми
- значительное нарушение речи – искаженная и замедленная речь, не всегда доступная для понимания окружающими людьми
- значительно выраженное нарушение речи – отсутствие речи или речь непонятна для окружающих

### *Трудности передвижения*

- незначительные трудности передвижения – передвигаюсь самостоятельно
- значительные трудности передвижения – передвигаюсь самостоятельно с помощью опорных средств
- отсутствие способности передвигаться самостоятельно – передвигаюсь самостоятельно с собакой-поводырем / с сопровождающим / на кресло-коляске / лежачий

### *Соматические заболевания*

- наличие хронических заболеваний легкой степени, не требующих создания каких-либо специальных условий обучения
- наличие хронических заболеваний средней степени, требующих учета при организации образовательного процесса
- наличие хронических заболеваний тяжелой степени, затрудняющих нормальное протекание образовательного процесса без создания специальных условий обучения



## Заявление о создании специальных условий обучения (продолжение)

---

Укажите, какими индивидуальными средствами коррекции вы пользуетесь

- Слуховой аппарат
  - Трость, костыли, опоры, поручни
  - Очки
  - Прибор для письма по Брайлю
  - Лупа, в том числе электронная
  - Диктофон
  - Телефон с возможностью делать аудио- и видеозаписи
  - Программы невизуального доступа к информации
  - Брайлевская компьютерная техника
  - Собака-поводырь
  - Протез
  - Кресло-коляска
- Другое (укажите) \_\_\_\_\_

# Заявление о создании специальных условий обучения (продолжение)

## Индивидуальные особенности восприятия учебного материала

В соответствии с имеющимися ограничениями здоровья (отметьте галочкой) укажите ваши образовательные потребности при организации образовательного процесса:

Ограничения здоровья	Образовательные потребности (подчеркнуть)
<input type="checkbox"/> трудности восприятия информации на слух (слабослышащие, неслышащие)	<ul style="list-style-type: none"><li>- использование дополнительных наглядных средств обучения, разнообразного иллюстративного материала</li><li>- выполнение заданий в печатной форме (на компьютере, на бумаге)</li><li>- громкая и четкая речь преподавателя</li><li>- выделение рабочего места в первом ряду учебной аудитории</li><li>- использование услуг сурдопереводчика</li><li>другое _____</li></ul>
<input type="checkbox"/> трудности восприятия зрительной информации (слабовидящие, незрячие)	<ul style="list-style-type: none"><li>- представление учебного материала в печатной форме увеличенным шрифтом. Укажите размер шрифта _____</li><li>- выделение рабочего места в первом ряду учебной аудитории</li><li>- представление учебных материалов устно, в электронной форме, шрифтом Брайля</li><li>- речевое сопровождение содержания слайдов (в случае применения преподавателем компьютерных презентаций)</li><li>- возможность использования на лекциях диктофона или других записывающих устройств</li><li>- возможность использования на лекциях ноутбука, облегчающего обучающемуся процесс набора текста</li><li>другое _____</li></ul>
<input type="checkbox"/> трудности в устном общении (имеющие нарушения речи)	<ul style="list-style-type: none"><li>- увеличение времени для устного ответа</li><li>- при коммуникации с преподавателем предпочтительно использование письменной речи (прописными буквами или оформленной на компьютере)</li><li>- дистанционные формы работы</li><li>другое _____</li></ul>
<input type="checkbox"/> трудности письма (имеющие нарушения опорно-двигательного аппарата)	<ul style="list-style-type: none"><li>- возможность использования на лекциях диктофона или других записывающих устройств</li><li>- возможность использования на лекциях ноутбука, облегчающего обучающемуся процесс набора текста</li><li>другое _____</li></ul>
<input type="checkbox"/> трудности, связанные с соблюдением режима труда и отдыха, приемом пищи и лекарств (имеющие соматические нарушения)	<ul style="list-style-type: none"><li>- необходимость перерывов для отдыха, приема пищи, лекарств и т.д.</li><li>другое _____</li></ul>
<input type="checkbox"/> трудности соблюдения общего темпа работы	<ul style="list-style-type: none"><li>- медленный темп работы, требующий дополнительного времени при подготовке ответов и выполнения заданий</li><li>другое _____</li></ul>

# Заявление о создании специальных условий обучения

Укажите, с какими предполагаемыми трудностями вы ещё можете столкнуться \_\_\_\_\_

## Особенности состояния здоровья

Приступы, обмороки, связанные с заболеванием? \_\_\_\_\_

Какие действия необходимы в этих случаях \_\_\_\_\_

## Сведения о необходимости создания специальных условий в процессе обучения

Необходимость изучения адаптационных модулей, позволяющих индивидуально корректировать нарушения учебных и коммуникативных умений, профессиональной и социальной адаптации обучающихся:

- Технологии интеллектуального труда
- Средства коммуникации в учебной и профессиональной деятельности
- Социальная адаптация и основы социально-правовых знаний
- Эффективное трудоустройство и построение карьеры

Необходимость использования специальных технических и информационных средств обучения:

- Звукоусиливающая аппаратура, мультимедийные средства (подчеркнуть) или другие технические средства (указать) \_\_\_\_\_
- Брайлевская компьютерная техника, электронные лупы, видеоувеличители, читающие машины, программы не визуального доступа к информации, программы-синтезаторы речи (подчеркнуть) или другие технические средства (указать) \_\_\_\_\_
- Компьютерная техника, адаптированная для лиц с ограниченными двигательными возможностями, специальное программное обеспечение, альтернативные устройства ввода информации (подчеркнуть) или другие технические средства (указать) \_\_\_\_\_
- Необходимость индивидуальных консультаций в подборе технических средств обучения и обучении их использованию

Проведение контроля успеваемости с учетом особенностей нарушений здоровья:

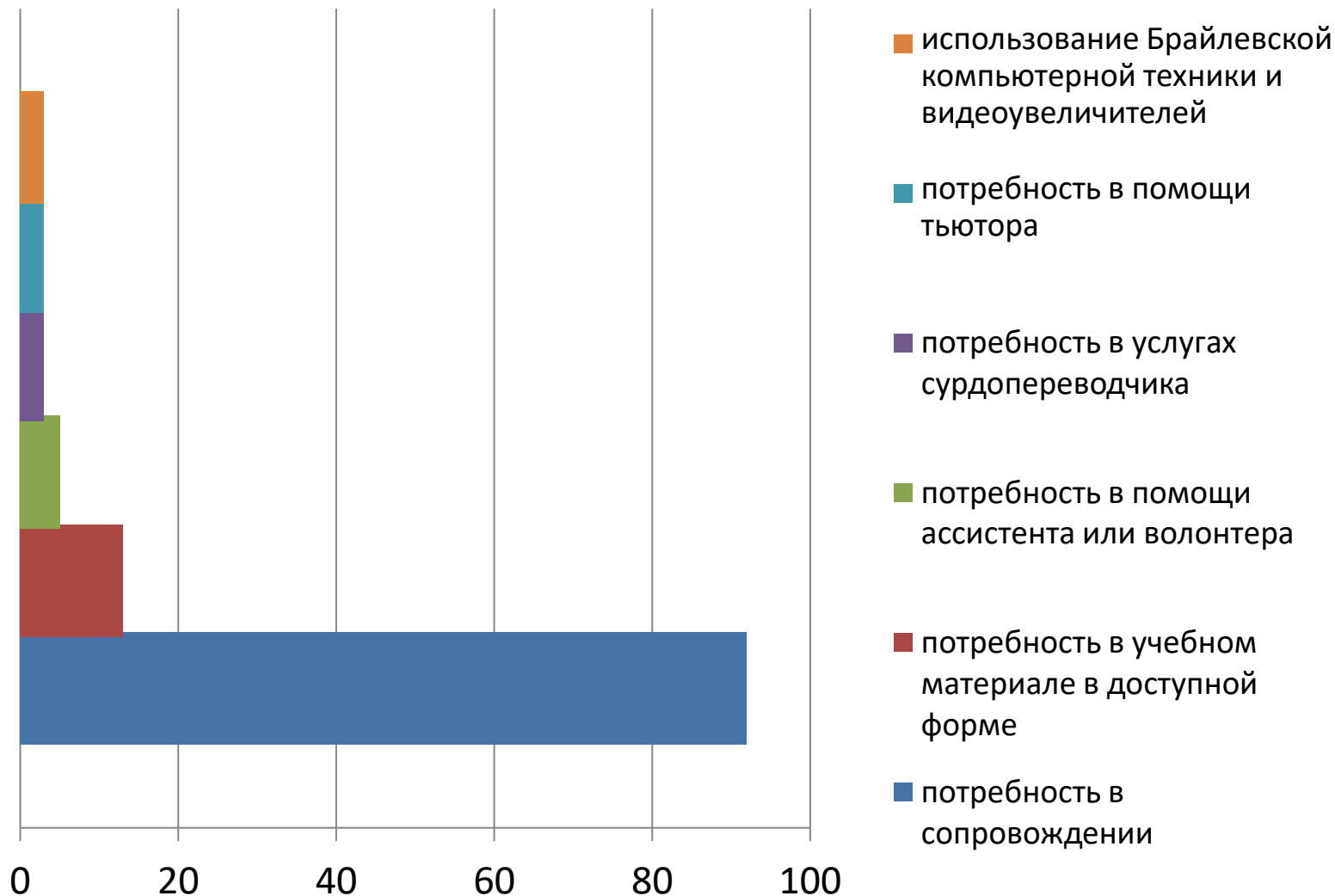
- предпочтительные формы: устно, письменно на бумаге, письменно на компьютере, в форме тестирования и т.п. (подчеркнуть)
- предоставление дополнительного времени подготовки и ответа при прохождении аттестации
- Сопровождение образовательного процесса (педагогическое, психологическое, социальное), при необходимости содействие в решении проблем, связанных с обучением в университете.
- Помощь тьютора для индивидуального сопровождения, поддержки образовательного процесса
- Необходимость оказания помощи ассистента или волонтера (передвижение по университету, записывание лекций и пр.)
- Особый порядок освоения дисциплины «физическая культура» (указать предпочтения) \_\_\_\_\_
- Использование в учебном процессе дистанционных образовательных технологий
- Обучение по индивидуальному учебному плану, индивидуальный график обучения

Другие условия (указать) \_\_\_\_\_

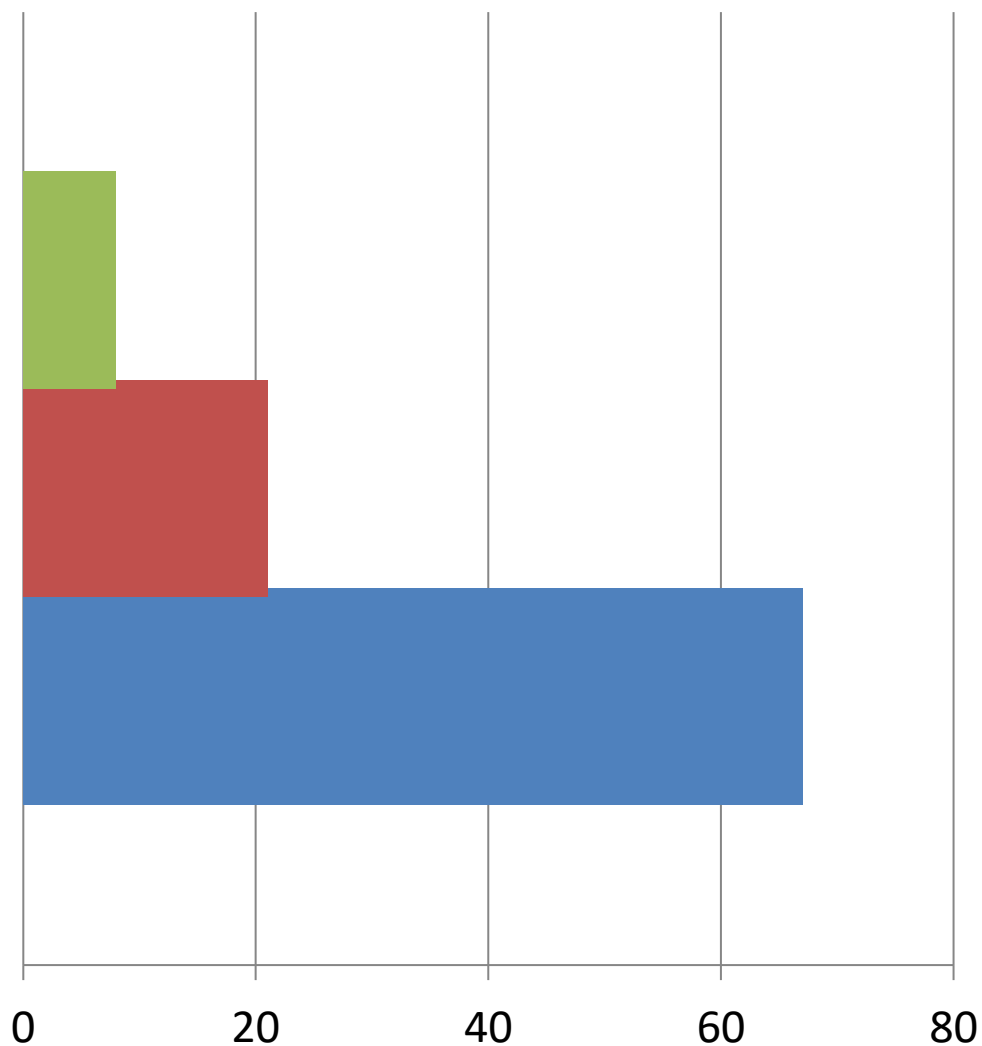
## Прошу зачислить меня на образовательную программу:

- Стандартную образовательную программу, адаптированную в соответствии с ФГОС ВО (с унифицированным комплексом условий, которые требуются для любого из обучающихся с ограниченными возможностями здоровья)
- Индивидуальную образовательную программу, адаптированную в соответствии с необходимыми индивидуальными специальными условиями обучения (с дополненным и расширенным комплексом условий, требуемых индивидуально для данного обучающегося в соответствии с ИПРА инвалида или заключения ПМПК)
- Согласен на передачу сведений о моих образовательных потребностях преподавателям

# Распределение участников опроса при оценке потребностей в создании специальных условий с точки зрения организации учебного процесса, в %

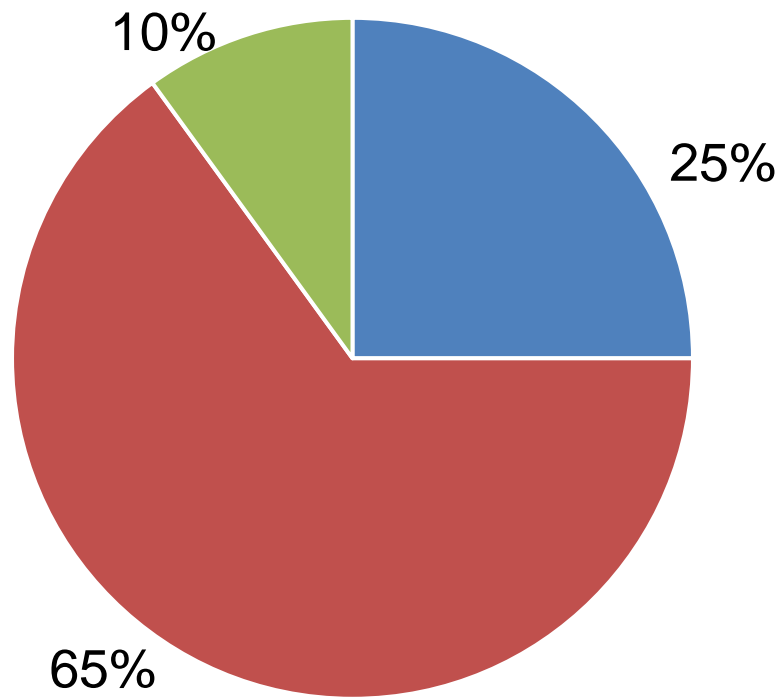


# Распределение участников опроса при оценке потребностей в создании специальных условий при проведении учебных занятий и контроля успеваемости с учетом особенностей нарушений здоровья, в %



- возможность использования в учебном процессе дистанционных образовательных технологий
- выбор предпочтительной для себя формы сдачи зачетов и экзаменов
- необходимость в предоставлении дополнительного времени для подготовки и ответа при прохождении аттестации

Распределение участников опроса при оценке потребностей в создании специальных условий при освоении дисциплины «физическая культура», в %



- освоение дисциплины "физическая культура" на общих основаниях, но с ограничениями к выполнению определенных физических упражнений
- нуждаются в особом порядке освоения дисциплины «физическая культура»
- освоение дисциплины "физическая культура" на общих основаниях, без каких-либо ограничений

## По результатам анкетирования студентов с инвалидностью и студентов с ОВЗ:

- формируется личное дело каждого студента с инвалидностью, поступившего на 1 курс;
- производится анализ сведений о необходимости создания специальных условий обучения для каждого студента;
- составляется индивидуальная программа сопровождения дальнейшего обучения студента;
- информирование факультетов и учебных институтов о зачисленных к ним студентах, имеющих образовательные потребности и нуждающихся в создании специальных условий обучения

## Формы взаимодействия с учебными подразделениями:

---

- контактные виды работ: личные встречи, беседы, консультации и т.д.
- неконтактные виды работ: служебные записки, распоряжения, приказы и т.д.



СЛУЖЕБНАЯ ЗАПИСКА

« \_\_\_\_ » \_\_\_\_\_ 2020 г.

№ \_\_\_\_\_

Информируем о том, что на 1 курс поступила студентка с инвалидностью:

1. Иванова Наталья Ивановна (нарушение зрения, трудности письма, 1 группа), направление педагогика и психология девиантного поведения, очно, бакалавриат.

Приложение: Рекомендуемые специальные условия для обучения студентки с инвалидностью в 1 экз. на 1 л.

### **Специальные условия для обучения студентки с инвалидностью**

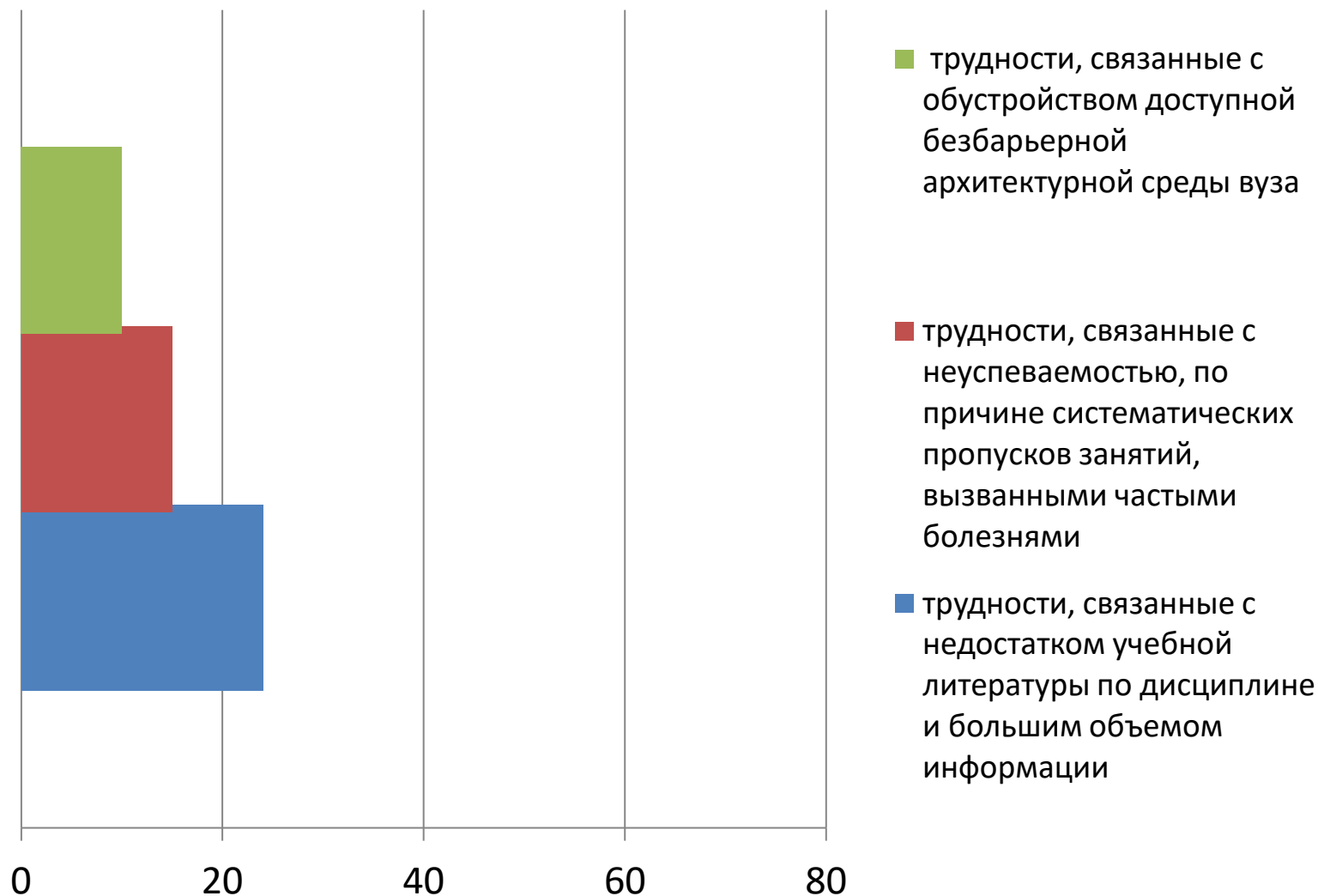
- размещение студентки в учебных аудиториях за рабочими столами первого ряда, вблизи рабочего места преподавателя;
- речевое сопровождение содержания слайдов (в случае применения преподавателем мультимедийных презентаций);
- возможность использования на лекциях диктофона, облегчающего обучающейся процесс конспектирования лекций;
- представление учебных материалов, в том числе, при проведении контроля успеваемости – устно и/или в электронной форме;
- предоставление дополнительного времени подготовки и ответа при прохождении аттестации;
- помощь тьютора (волонтера, сопровождающего) для индивидуального сопровождения и поддержки образовательного процесса;
- освоение дисциплины «физическая культура» на особых основаниях, в соответствии с медицинскими рекомендациями.

Информацию о специальных условиях обучения для студентки с инвалидностью необходимо довести до сведения преподавателей, кураторов и старост групп, в которых обучается данная студентка.

## Диагностика образовательных потребностей студентов с инвалидностью и ОВЗ (этап после прохождения первой экзаменационной сессии )

- трудности, связанные с обустройством доступной безбарьерной архитектурной среды вуза, обеспечивающей перемещение и нахождение в университете
- трудности, связанные с отсутствием знаний, умений и навыков, необходимых для успешной учебы и адаптации к вузу
- трудности, связанные с неуспеваемостью, по причине систематических пропусков занятий, вызванными частыми болезнями
- трудности, возникшие при проведении контроля успеваемости (наличие академических долгов)
- отсутствие печатных и электронных образовательных ресурсов в формах, адаптированных к ограничениям здоровья
- отсутствие дополнительной помощи специалистов, сопровождающих процесс обучения
- отсутствие необходимых для обучения специальных информационно-технических средств обучения
- трудности, связанные со способностью выстраивать межличностное взаимодействие в коллективе (установление благоприятных взаимоотношений внутри студенческого коллектива, группы, конкретным человеком, преподавателем, сотрудником)

# Распределение участников опроса при оценке трудностей, возникших в период обучения с момента их зачисления и после завершения первой экзаменационной сессии, в %



Распределение участников опроса при оценке потребностей  
в создании специальных условий (этап после прохождения  
первой экзаменационной сессии)

На вопрос: *«Какие потребности имеются на данном этапе обучения?»*

95% ответили, что их все устраивает

5% ответили, что присутствует необходимость в ассистенте для индивидуального сопровождения

На вопрос: *«Обращались ли Вы с просьбой в решении вашей проблемы к преподавателю, в деканат факультета при возникновении трудностей? В чем состояла просьба и чем разрешилась эта ситуация?»*

24% студентов ответили, что такие ситуации возникали и их просьбы были удовлетворены

## По результатам повторного анкетирования студентов с инвалидностью и студентов с ОВЗ:

- производится анализ трудностей, возникших на 1 курсе обучения и препятствующих успешной учебе студентов (анализируются результаты учебной деятельности, успеваемость, степень удовлетворенности обучением в вузе и т.д.);
- корректируется старая или составляется новая индивидуальная программа сопровождения дальнейшего обучения студента;
- продолжается работа по взаимодействию с учебными подразделениями вуза в направлении устранения трудностей, возникших на этапе 1 курса обучения

## По результатам диагностики студентов с инвалидностью и студентов с ОВЗ (в период обучения):

---

- определение пути решения проблемы:
  - самостоятельно - силами самого студента;
  - на уровне привлечения к решению проблем учебных подразделений (факультетов, институтов, центров сопровождения учебы);
  - на уровне привлечения к решению проблем администрации вуза.
- реализация плана решения

### СЛУЖЕБНАЯ ЗАПИСКА

«26» февраля 2021 г.

№ \_\_\_\_\_

Студент экономического факультета, гр. ЭС-101 – Иванов Иван Иванович, являющийся инвалидом 2 группы (нарушение опорно-двигательного аппарата), на зачете по русскому языку и культуре речи столкнулся с трудностями: недостаточное количество времени для письменных ответов на вопросы.

В связи с состоянием здоровья (медленная скорость письма из-за нарушения мелкой моторики и речи) просим увеличить время подготовки к письменному ответу для данного студента.



## Организация психолого-педагогического и организационно-педагогического сопровождения с использованием ДОТ предполагает:

- использование альтернативных форм коммуникации (посредством электронной почты, социальных сетей, мессенджеров, видеочатов и пр.)
- возможность дополнительных консультаций в части разъяснений особенностей организации обучения с применением ДОТ, регламентов, правил деловой коммуникации и пр.
- подготовка инструкций, в том числе в видео-формате, по работе в электронной информационно-образовательной среде Организации, электронных библиотечных системах и пр.
- организация онлайн-тьюторинга



## Онлайн-тьютор решает следующие задачи психолого-педагогического сопровождения:

- выявление индивидуальных личностных особенностей, особых образовательных потребностей, особенностей межличностных отношений обучающегося с инвалидностью;
- изучение технической оснащённости рабочего места обучающегося и подбор оптимальных цифровых сервисов и ассистивных технологий для использования в учебной и внеучебной деятельности;
- консультирование преподавателей, сотрудников и волонтеров Организации с целью осуществления индивидуально-дифференцированного подхода в обучении, основывающегося на учете индивидуальных психологических особенностей обучающегося с инвалидностью;
- обеспечение информационного и организационно-методического сопровождения процесса адаптации студентов-первокурсников;
- оказание содействия развитию групповой сплоченности, интеграция обучающихся в поликультурную среду университета;
- оказание содействия освоению обучающимися этических норм, ценностей и традиций корпоративной культуры университета, правил и норм коммуникации в академической среде.

## Общие выводы:

- Лишь небольшая часть первокурсников с инвалидностью и ОВЗ испытывают потребность в создании индивидуальных специальных условий обучения, таких, что могло бы затруднить или сделать невозможным их реализацию образовательными организациями высшего образования. Чаще всего это условия, которые требуются для любого из обучающихся с инвалидностью и ОВЗ.
- Основная часть студентов 1 курса нуждаются в разного рода сопровождении образовательного процесса. При этом отмечается, что для них важнее наличие психолого-педагогического и организационного сопровождения при создании специальных условий обучения, чем потребность в использовании специальных технических и информационных средств обучения.
- Прослеживается прямая зависимость между удовлетворением, получаемым от учебы в вузе, их успеваемостью и временем начала индивидуальной работы со студентами. У большей части опрошенных студентов после удовлетворения образовательных потребностей, заявленных ими в начале учебного года, и по завершении первой сессии процесс адаптации проходил успешно и трудностей выявлено не было.
- У большинства опрошенных студентов в силу объективных причин присутствует необходимость в освоении дисциплины «физическая культура» на особых условиях, в том числе включающих в себя занятия адаптивной физической культурой.
- В целом отмечается положительная тенденция к развитию инклюзивного образования, проявляющаяся в готовности участников образовательного процесса к принятию студентов, имеющих инвалидность и ОВЗ, и оказании им необходимой помощи.



РЕСУРСНЫЙ  
УЧЕБНО-МЕТОДИЧЕСКИЙ  
ЦЕНТР ЧелГУ

**ГОРЯЧАЯ ЛИНИЯ**

по вопросам получения  
высшего образования  
лицами с инвалидностью

**8 800 302-71-55**

РУМЦ ЧелГУ

**+7 351 799-71-55**    **@ rumc@csu.ru**    **📍 rumc.csu.ru**

Россия, 454001, г. Челябинск, ул. Братьев Кашириных, 129

### **РУМЦ ЧелГУ в социальных сетях:**

**f** Facebook- <https://www.facebook.com/rumc.csu>

**vk** вконтакте - [https://vk.com/rumc\\_csu](https://vk.com/rumc_csu)

**ig** Инстаграмм - [https://www.instagram.com/csu\\_rumc](https://www.instagram.com/csu_rumc)

**tg** Телеграмм - [https://t.me/rumc\\_csu](https://t.me/rumc_csu)